

# Intelligenza imprenditoriale Cosa c'entra l'IA?



Stefano Borghi – CTO – Dilaxia S.p.A.

# Sommario

- IA da premio Nobel
- Il ruolo dell'imprenditore/leader
  - Adottare l'IA in azienda
  - Adattare l'IA all'azienda
- Intelligenza dello scopo e IA
- Intelligenza del mercato e IA
- Intelligenza della conduzione e IA

Geoffrey Hinton

John Hopfield

# IA da premio Nobel

"per le scoperte e le invenzioni fondamentali che consentono l'apprendimento automatico con **reti neurali artificiali**"



# Reti di Hopfield

Nel 1982 John Hopfield pubblica un articolo fondamentale in cui presenta un modello matematico comunemente noto appunto come rete di Hopfield: le reti si distinguono per "l'emergere spontaneo di nuove capacità computazionali dal comportamento collettivo di un gran numero di semplici elementi d'elaborazione"

## Neural networks and physical systems with emergent collective computational abilities

(associative memory/parallel processing/categorization/content-addressable memory/fail-soft devices)

J. J. HOPFIELD

Division of Chemistry and Biology, California Institute of Technology, Pasadena, California 91125; and Bell Laboratories, Murray Hill, New Jersey 07974

Contributed by John J. Hopfield, January 15, 1982

**ABSTRACT** Computational properties of use to biological organisms or to the construction of computers can emerge as collective properties of systems having a large number of simple equivalent components (or neurons). The physical meaning of content-addressable memory is described by an appropriate phase space flow of the state of a system. A model of such a system is given, based on aspects of neurobiology but readily adapted to integrated circuits. The collective properties of this model produce a content-addressable memory which correctly yields an entire memory from any subpart of sufficient size. The algorithm for the time evolution of the state of the system is based on asynchronous parallel processing. Additional emergent collective properties include some capacity for generalization, familiarity recognition, categorization, error correction, and time sequence retention. The collective properties are only weakly sensitive to details of the modeling or the failure of individual devices.

calized content-addressable memory or categorizer using extensive asynchronous parallel processing.

### The general content-addressable memory of a physical system

Suppose that an item stored in memory is "H. A. Kramers & G. H. Wannier *Phys. Rev.* **60**, 252 (1941)." A general content-addressable memory would be capable of retrieving this entire memory item on the basis of sufficient partial information. The input "& Wannier, (1941)" might suffice. An ideal memory could deal with errors and retrieve this reference even from the input "Vannier, (1941)". In computers, only relatively simple forms of content-addressable memory have been made in hardware (10, 11). Sophisticated ideas like error correction in accessing information are usually introduced as software (10).

There are classes of physical systems whose spontaneous be-

# Retropropagazione dell'errore

Durante il suo periodo presso l'Università Carnegie Mellon (1982-1987) Hinton, insieme a David Rumelhart e Ronald J. Williams, applicò la retropropagazione dell'errore alle reti neurali artificiali a più livelli, mostrandone la capacità di imparare utili rappresentazioni. La retropropagazione permette di «informare» ogni livello della rete neurale su come i suoi pesi dovrebbero cambiare per minimizzare l'errore totale.

## Learning representations by back-propagating errors

David E. Rumelhart\*, Geoffrey E. Hinton†  
& Ronald J. Williams\*

\* Institute for Cognitive Science, C-015, University of California, San Diego, La Jolla, California 92093, USA

† Department of Computer Science, Carnegie-Mellon University, Pittsburgh, Philadelphia 15213, USA

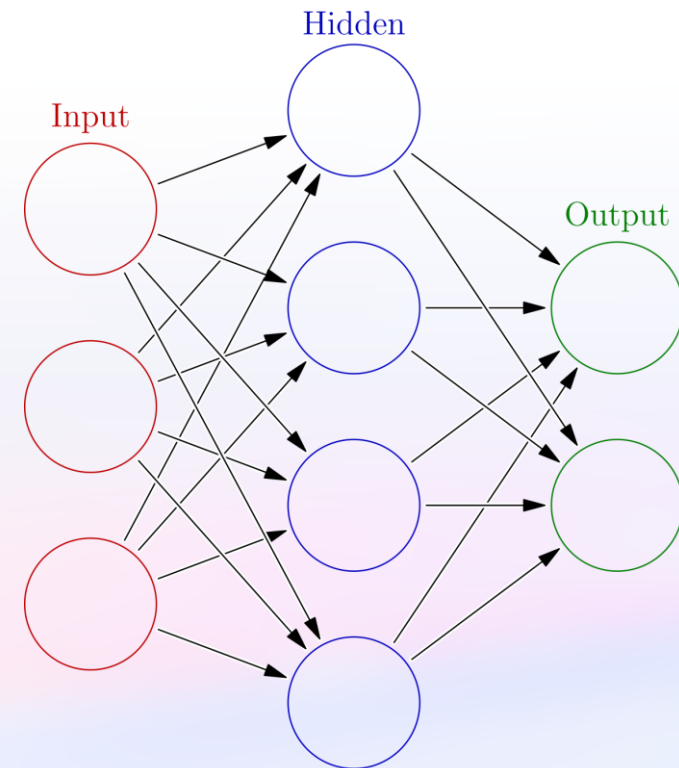
---

We describe a new learning procedure, back-propagation, for networks of neurone-like units. The procedure repeatedly adjusts the weights of the connections in the network so as to minimize a measure of the difference between the actual output vector of the net and the desired output vector. As a result of the weight adjustments, internal 'hidden' units which are not part of the input or output come to represent important features of the task domain, and the regularities in the task are captured by the interactions of these units. The ability to create useful new features distinguishes back-propagation from earlier, simpler methods such as the perceptron-convergence procedure<sup>1</sup>.

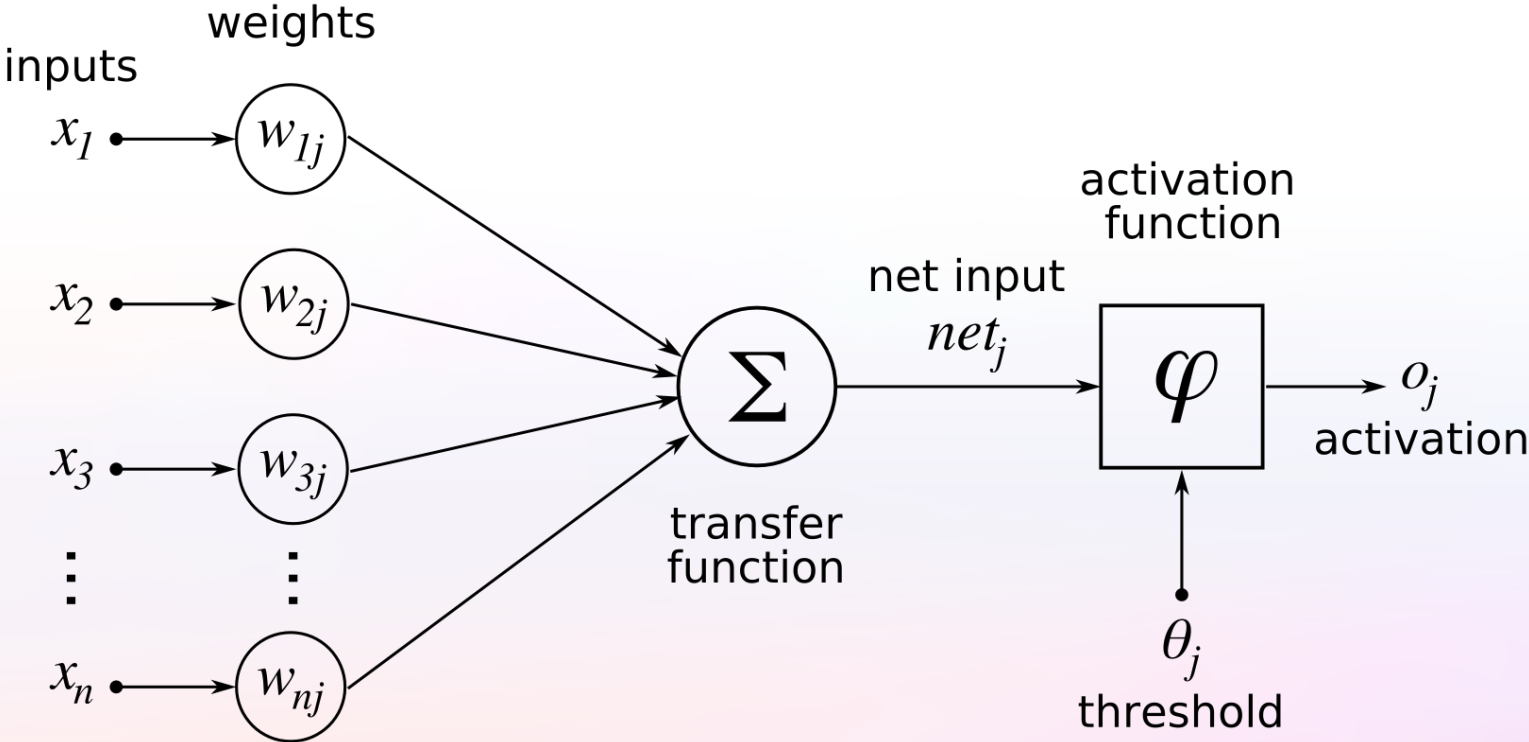
# Reti neurali (neural networks)

Una rete neurale è un programma o **modello di apprendimento automatico** che prende decisioni in modo simile al cervello umano, utilizzando processi che imitano il modo in cui i neuroni biologici lavorano insieme per identificare i fenomeni, soppesare le opzioni e giungere a conclusioni.

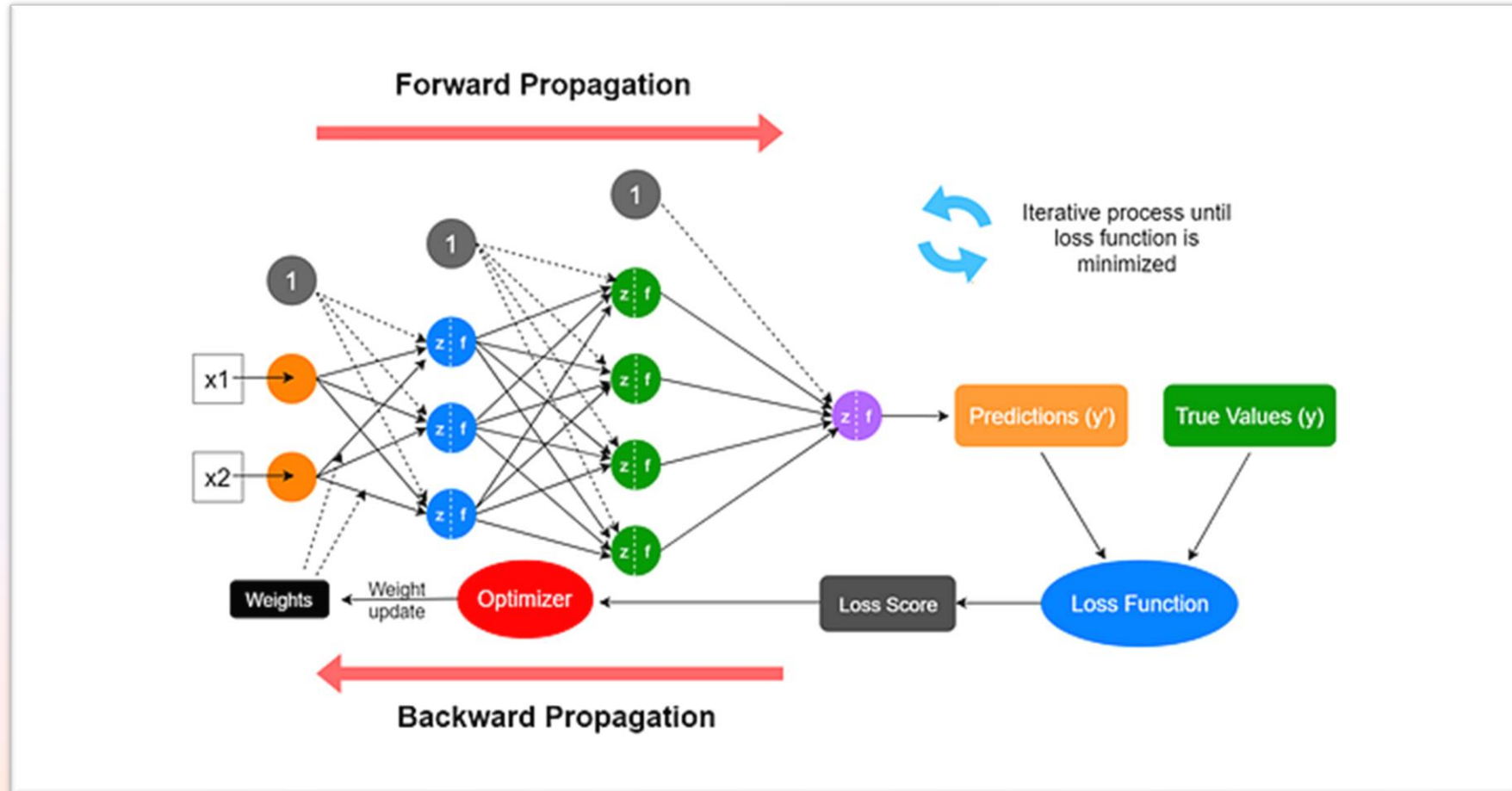
Ogni rete neurale è **composta da strati di nodi, o neuroni artificiali**: uno strato di ingresso, uno o più strati nascosti e uno strato di uscita. **Ogni nodo si connette agli altri e ha un peso e una soglia associati**. Se l'uscita di un singolo nodo è superiore al valore di soglia specificato, quel nodo viene attivato e invia i dati allo strato successivo della rete. Altrimenti, nessun dato viene trasmesso allo strato successivo della rete.



# Neurone artificiale



# Addestramento della rete





# Large Language Models (LLM)

Sono modelli ML addestrati su enormi dataset di testo per apprendere una vasta gamma di informazioni linguistiche e contestuali. La loro capacità di elaborare e produrre linguaggio li rende strumenti potenti per una vasta gamma di applicazioni che vanno dalla scrittura alla correzione di testi, dalla traduzione alla ricerca di informazioni.

# Il ruolo dell'imprenditore/leader

Una imprenditoria efficace oggi richiede anche una **profonda comprensione dell'IA** e del suo potenziale di trasformazione. I leader devono applicare le conoscenze per:

- **migliorare il processo decisionale**
- **aumentare l'efficienza operativa**
- **migliorare l'esperienza dei clienti**
- **mantenere un vantaggio competitivo**

Gli imprenditori leader devono migliorare anche la comprensione dei loro team per **sfruttare** appieno il potenziale delle **organizzazioni basate sull'IA**.

Inoltre, devono **guidare** i loro team nell'**adozione di nuovi strumenti di IA** per il loro lavoro.

Adottare l'IA in azienda

# Tempo, Energia

64%

Dei knowledge worker  
non ha abbastanza  
tempo o energia per  
svolgere il proprio lavoro

57%

del tempo viene  
speso per  
comunicare

43%

del tempo  
viene speso  
per creare

# KW + Assistente IA

- **Aumento della produttività:** riduzione dei tempi di completamento delle attività grazie all'automazione.
- **Riduzione del carico cognitivo:** l'IA gestisce la complessità delle informazioni e suggerisce soluzioni, consentendo ai knowledge worker di concentrarsi su decisioni strategiche.
- **Supporto alla creatività:** l'IA aiuta nella generazione di idee e nella scrittura di contenuti.

# Microsoft Copilot: potenziare il lavoro con l'IA

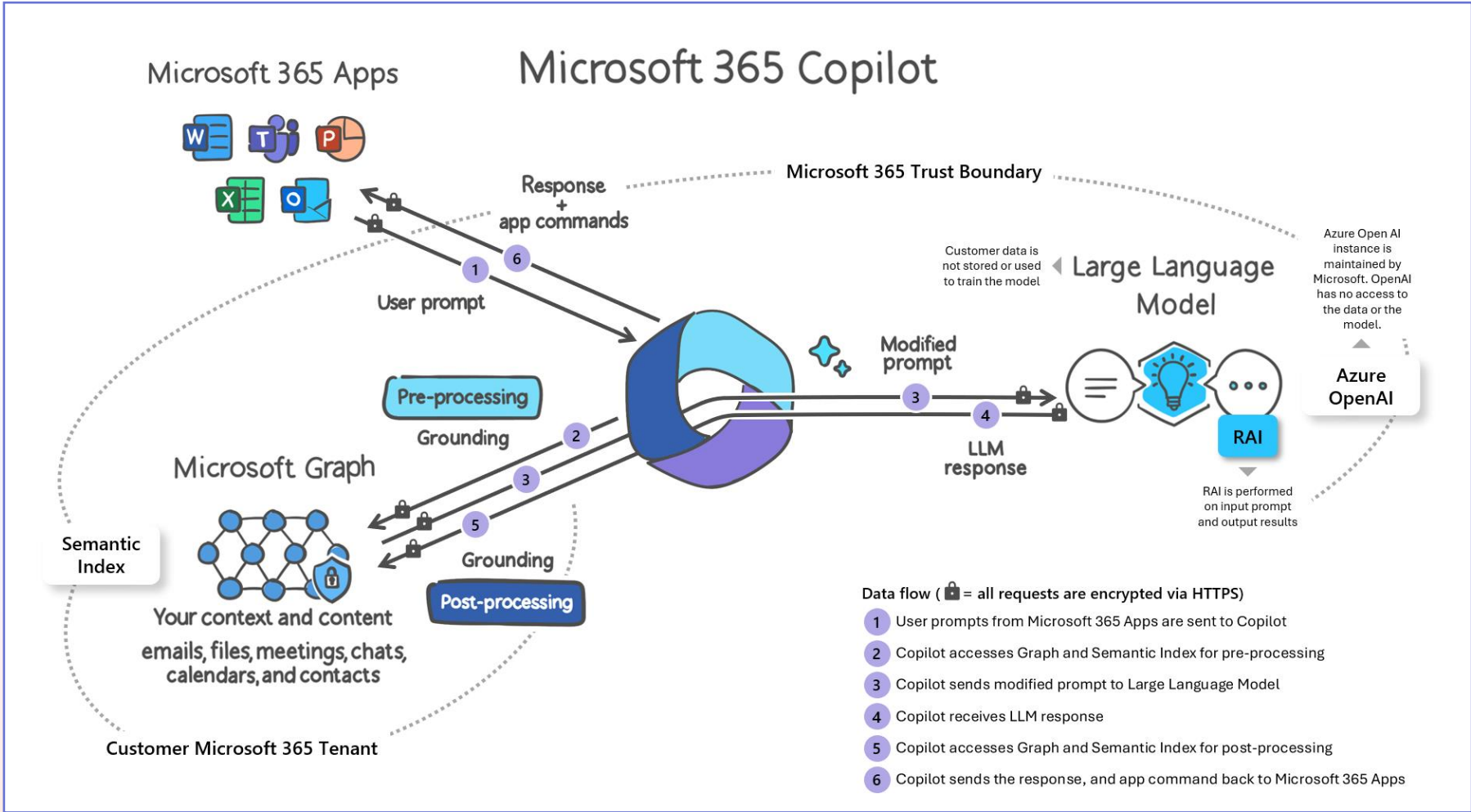


Microsoft Copilot sta rivoluzionando il modo in cui lavoriamo, offrendo un **assistente IA** che non solo aumenta la **produttività** e la **creatività**, ma migliora anche la **collaborazione** e fornisce **supporto decisionale** basato sui dati in modo **sicuro**. Copilot rappresenta il cuore della **trasformazione digitale**.

## Caratteristiche Principali:

- **Assistenza basata sull'IA:** Fornisce assistenza in tempo reale per la redazione di documenti, email, presentazioni, e molto altro.
- **Integrazione Profonda:** Perfettamente integrato con Microsoft 365, inclusi Word, Excel, PowerPoint, Outlook, e Teams.
- **Interazione sicura coi dati aziendali**

# Come funziona?



# Scenari di creatività

Migliorare chiarezza e concisione di un testo

Creare una presentazione basata su un documento Word

Generare idee su un documento

Scrivere un articolo su un argomento di cui si sa poco

Creare la struttura di un testo/discorso

Scrivere una bozza di e-mail su un argomento con cui non si ha molta familiarità

Redigere una introduzione

Trovare fonti attendibili su un argomento

Generare immagini da corredare a un testo o una presentazione





# Scenari di produttività

Semplificare informazioni complesse

Creare una tabella dei pro e dei contro per un argomento

Informazioni chiave di una chat di Teams con azioni

Rispondere all'e-mail di un cliente in Outlook con un tono di voce diverso

Identificare le decisioni prese e suggerire i passi successivi per una riunione

Riepilogare le e-mail perse durante le vacanze e segnalare gli elementi importanti

Risparmiare tempo cercando informazioni in tutta l'organizzazione

Rendere formale un testo informale

Chiedere dettagli e approfondimenti su un documento

Creare un'analisi SWOT di un argomento



# I primi 10 da provare con Copilot per Microsoft 365



1

## Ricapitolare una riunione

Consenti a Copilot di tenere traccia degli argomenti chiave e delle attività in modo da poter rimanere concentrato durante la riunione ed evitare di ascoltare la registrazione dopo.

- Redigere un'e-mail con note e attività della riunione



2

## Riassumere un thread di posta elettronica

Fatti riassumere rapidamente un thread di e-mail lungo e complesso.

- Fare clic su Riepilogo di Copilot



3

## Bozza di e-mail

Personalizza il tono e la lunghezza.

- Redigi un'e-mail a [nome] che lo informi che il Progetto X è in ritardo di due settimane. Rendila breve e colloquiale nel tono.



4

## Riassumere un documento

Mettiti subito al lavoro riassumendo lunghi documenti e concentrandoti sulle sezioni pertinenti.

- Dammi un elenco puntato dei punti chiave del file



5

## Parlami di un argomento/progetto

Fornisci informazioni e analisi da più fonti per essere subito operativo.

- Dimmi cosa c'è di nuovo sull'argomento organizzato per e-mail, chat e file?



6

## Dammi qualche idea per...

Aumenta la tua creatività con idee per il tuo lavoro come agende, nomi di prodotti, post sui social media, ecc.

- Suggestisci 10 slogan convincenti basati su file



7

## Aiutami a scrivere...

Dai il via alla creatività e scrivi e modifica come un professionista ottenendo una prima bozza in pochi secondi.

- Genera tre modi per dire [x]



8

## Cosa hanno detto...

Quando ricordi vagamente qualcuno che menziona un argomento, chiedi a Copilot di fare la ricerca.

- Cosa ha detto persona sull'argomento



9

## Rivedi questo contenuto

Quando hai una bozza di un'idea, trasformala in testo utilizzabile e poi varia la lunghezza e il tono.

- Riscrittura con Copilot



10

## Tradurre un messaggio

Con il business sempre più internazionale, è importante essere in grado di leggere o scrivere messaggi in altre lingue.

- Traduci il seguente testo in francese:

# Anatomia di un prompt copilot



Adattare l'IA all'azienda

# L'evoluzione delle IA: verso un futuro personalizzato

- L'IA generativa è **super-accessibile**, non tarderà molto ad essere adottata da tutte le aziende. A quel punto il vantaggio competitivo della sua adozione si perderà: tutte **le aziende saranno uniformemente più produttive**
- La frontiera successiva è lo sviluppo di **IA generative personalizzate**, capaci di creare esperienze uniche e **su misura per ogni azienda**.

# Intelligenza dello scopo e IA

Il **purpose** è il «why», il «perché», **la ragione d'essere dell'organizzazione** stessa, alla quale – implicitamente o meno – tutte le persone che decidono di farne parte aderiscono.

---

La mission è il cosa. La vision è il dove. **Il purpose è il nostro perché.**

**L'eticità è la nuova valuta del business.** Un mondo migliore il suo bilancio.

Joey Reiman. Purpose

# Chi si adatterà a chi?

L'IA è efficiente, instancabile e operosa, mentre noi esseri umani, al confronto, siamo spesso inefficaci, soggetti alla fatica e pigri. Per questo motivo, stiamo affidando all'IA tutto ciò che è possibile delegarle. Tuttavia, così facendo, diventiamo sempre più dipendenti da essa.

È importante che questo cambiamento non ci porti ad adattare i nostri scopi, valori e principi a ciò che più facilita l'efficacia dell'IA nel raggiungerli. In altre parole, **il controllo degli scopi deve rimanere nelle nostre mani**. Non è per limiti teorici dell'IA che dobbiamo evitare di delegare a essa il compito di stabilire i fini, ma **per preservare la nostra autonomia**.

**Possiamo delegare all'IA tutto ciò che è strumentale, ma non i fini stessi.**

# Intelligenza del mercato e IA

L'intelligenza del mercato rappresenta la capacità di un imprenditore o di un'organizzazione di **comprendere** in profondità le **dinamiche** che influenzano il proprio settore e i **fattori** che determinano il successo nel **contesto competitivo**. Richiede una conoscenza aggiornata e precisa di ciò che accade sul mercato: dai **comportamenti dei clienti**, alle **tendenze emergenti**, alle **mosse dei concorrenti**. Un'efficace intelligenza del mercato consente di **anticipare i cambiamenti**, **identificare opportunità** e **mitigare i rischi**, rendendo possibile una strategia più informata e proattiva. Questa comprensione va oltre i dati superficiali, è una combinazione di **analisi dei dati**, intuito e capacità di adattarsi alle mutevoli condizioni del mercato che permette di mantenere un vantaggio competitivo nel lungo termine.



# IA per l'intelligenza del mercato

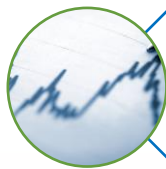
In questo ambito, l'IA può offrire:

- **Monitoraggio** in tempo reale delle strategie dei **concorrenti** analizzando prezzi, prodotti e campagne di marketing
- Modelli di **previsione della domanda**, come quelli offerti da Amazon Forecast o SageMaker DeepAR, consente di ottimizzare la gestione delle scorte e della produzione, riducendo l'incertezza.
- **Analisi del sentiment** sui social media, permettendo di individuare le tendenze emergenti e di anticipare i cambiamenti nelle preferenze dei consumatori.

[Brand24 - Dashboard](#)

[SageMaker](#)

# Expert.ai Reputation



Monitoraggio in tempo reale della reputazione aziendale, dei competitor e delle controllate del gruppo



Report sull'andamento della reputazione nel tempo, con focus sulle tematiche più impattanti per l'azienda e per i suoi stakeholder

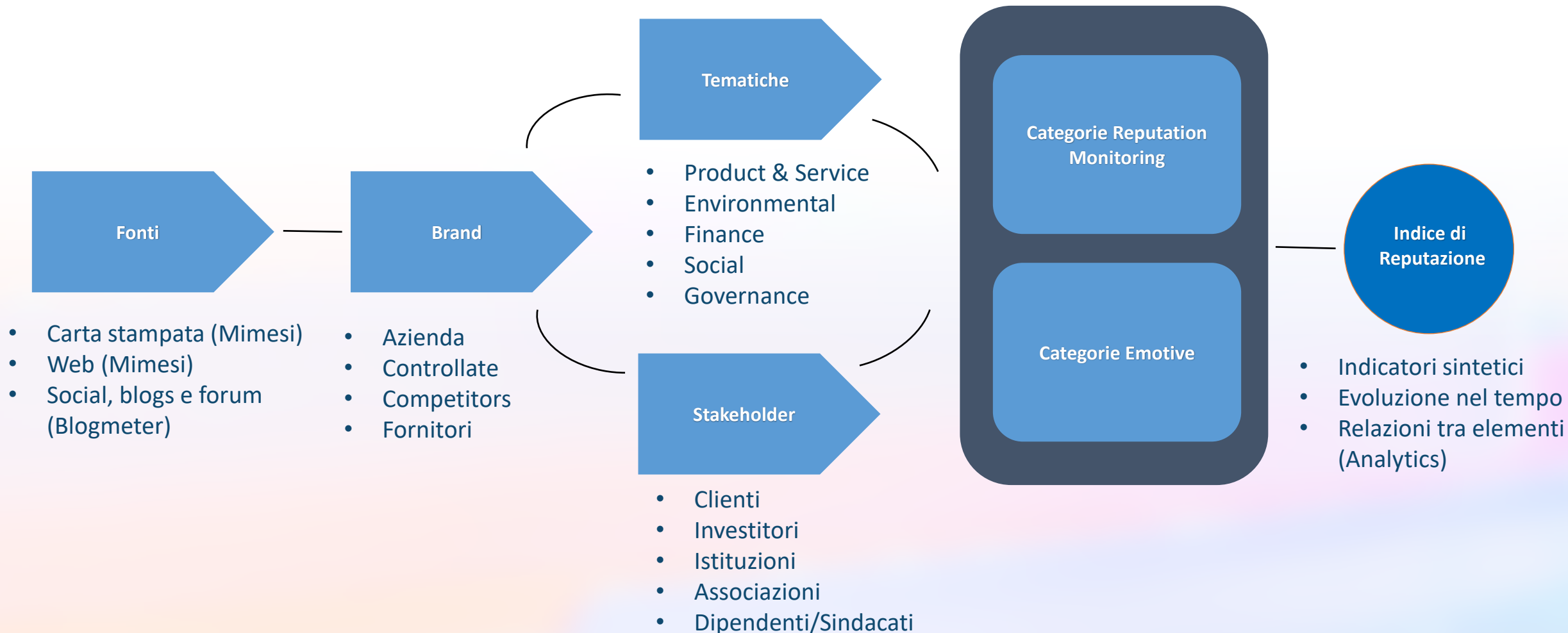


Alert di crisi per essere sempre aggiornati sugli eventi con maggiore peso reputazionale e con maggiore copertura social, web e cartacea



Giudizi sull'azienda e comportamenti dell'azienda sono identificati nel quadro complessivo delle tematiche ESG e della competitività economica del settore

# Il reputation workflow



# La tassonomia Reputation Monitoring

## Product and Service

- Innovation
- Quality
- Price
- Customer Satisfaction

## Environmental

- Energy Sources
- Sustainability
- Pollution

## Finance

- Profitability
- Market Perception
- Revenue Growth

## Social

- Social Welfare
- Workforce

## Governance

- Leadership
- Corporate Directors
- Management Strategy

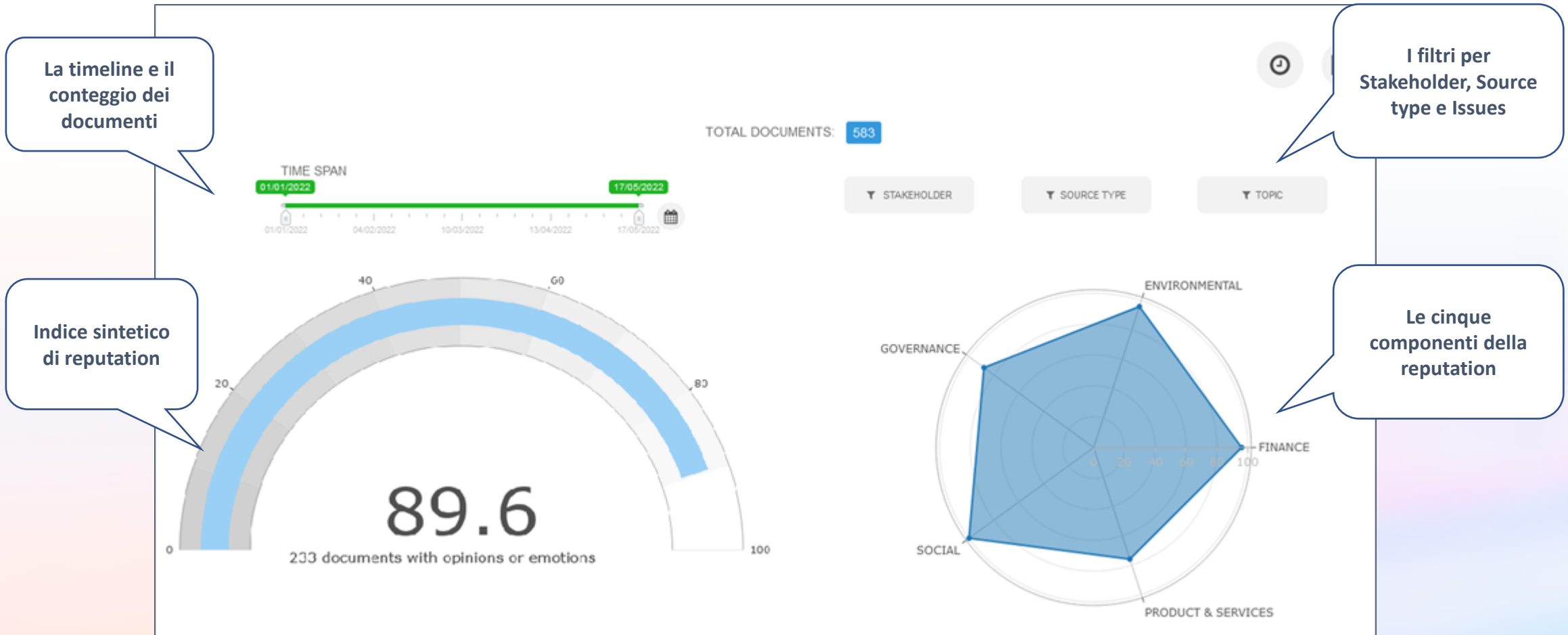
# La tassonomia Emotions

Alta attivazione



Bassa attivazione

# Il reputation index



# Reputation Analytics

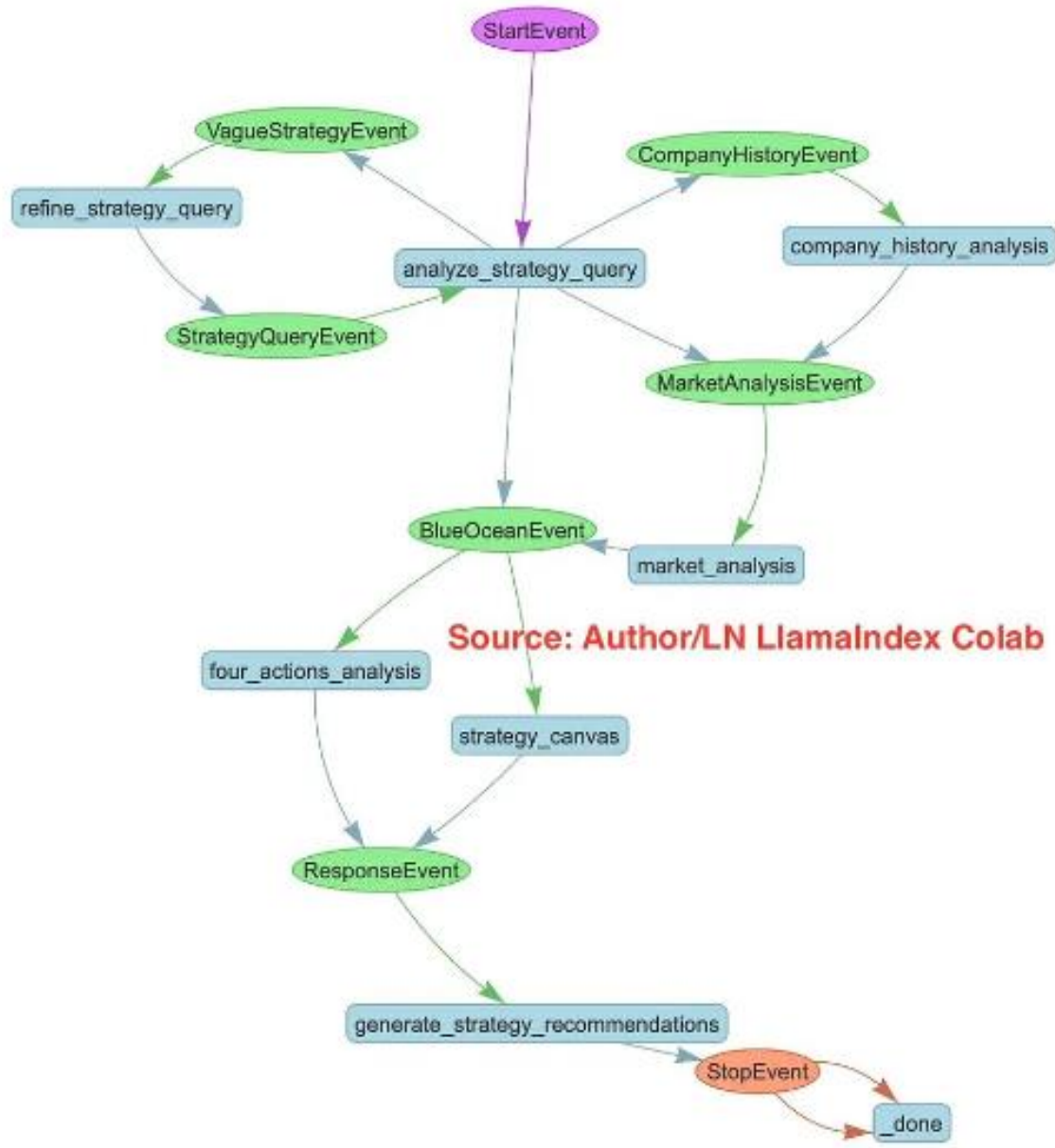


Evoluzione delle tematiche nel tempo

Analisi degli stakeholder e delle tematiche su più livelli

# Infinite possibilities

Introdotti di recente, i flussi di lavoro **LlamaIndex** sono progetti che guidano il modo in cui diversi agenti IA lavorano insieme per risolvere attività complesse. Che si tratti di elaborare documenti o analizzare strategie di mercato, questi flussi di lavoro forniscono un modo strutturato per **orchestrare** efficacemente le attività di IA.





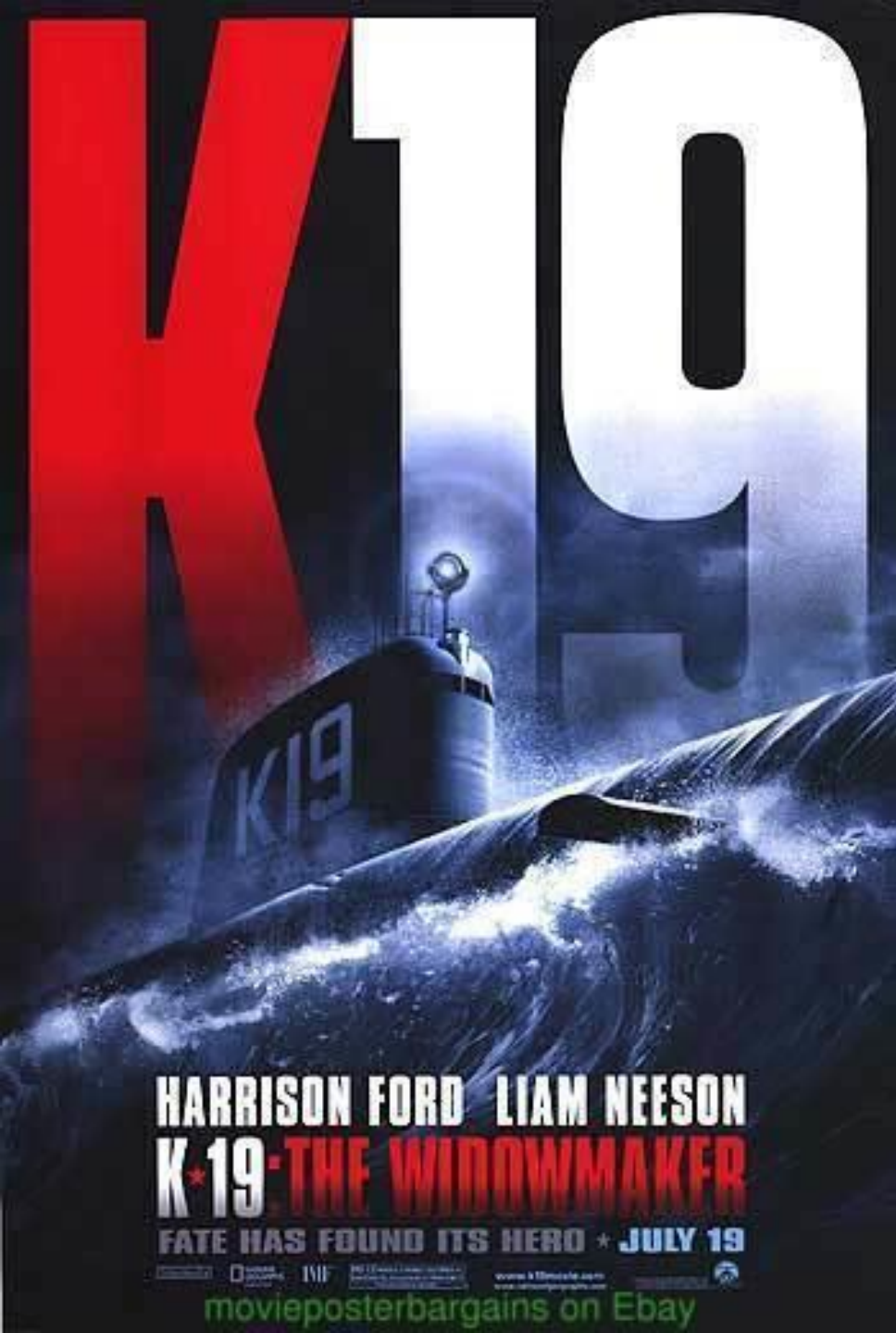
# Intelligenza della conduzione e IA

Per conduzione intendo qui **gestione** delle **attività**, **coordinamento** e **organizzazione** delle risorse per raggiungere obiettivi specifici. È un'attività pratica e operativa che richiede competenze **tecniche e di gestione**. Definisco colui che conduce in questo senso un **manager**.

**Leader** è invece chi **ispira**, **motiva**, **guida** le persone non solo verso un obiettivo specifico, ma anche verso una **visione condivisa** o un obiettivo più generale e a lungo termine. Un leader non si limita a gestire le attività, ma crea una **connessione emotiva e intellettuale** con il suo team.

Forse un manager può non essere un leader, ma, con ogni probabilità, un manager che sia anche un leader è più efficace perché:

- **Coinvolge profondamente** il team, e questo aumenta produttività e qualità
- Grazie alla visione a lungo termine **si adatta più flessibilmente ai cambiamenti** del contesto
- Mentre raggiunge gli obiettivi, **fa anche crescere le persone**, e quindi l'organizzazione



Non ordinarlo,  
chiedetelo

<https://youtu.be/EqX5j4bXEmk?si=vpy9jWYLS9Aj63iE&t=111>

# Leadership

- L'attività volta ad **influenzare** le persone che si impegnano volontariamente su obiettivi di gruppo (A. Etzioni, 1961).
- Il processo volto a **influenzare** le attività di un individuo o di un gruppo che si impegna per il conseguimento di obiettivi in una determinata situazione (P. Hersey, K. Blanchard, 1984).
- La complessità dei processi psicologici che caratterizzano l'esercizio delle funzioni di potere e di **influenzamento** nei gruppi (G. Trentini, 1980).
- Il processo mediante il quale le attività dei membri di un gruppo sono **influenzate** da una o più persone. Le diverse modalità di leadership si chiamano stili di Leadership (E. Spaltro, 1981).

# Esercitare influenza

La capacità di esercitare un'influenza dipende da molti fattori come la costruzione di relazioni forti, il dimostrare **competenza, empatia, comunicare efficacemente** e dunque la capacità di **persuadere**.

# La centralità del linguaggio

*«Il linguaggio, questa invenzione squisitamente umana, può consentire quello che, in linea di principio, non dovrebbe essere possibile. Può permettere a tutti noi – perfino a chi è cieco dalla nascita – di vedere con gli occhi di un altro»*  
(Oliver Sacks)

# Il ruolo dell'IA

Molti grandi leader hanno avuto dei **ghostwriter**, che li aiutavano a formulare i loro discorsi, le loro lettere e i loro articoli con stile, chiarezza e persuasione. L'**IA democratizza** l'accesso ai ghostwriter. L'IA può aiutare i leader a **scrivere testi efficaci e coinvolgenti**, adattati al **contesto**, allo **scopo** e al **pubblico**. L'IA può anche suggerire il **tono**, lo **stile** e la **struttura** più appropriati per il **messaggio** che si vuole trasmettere. In questo modo, i leader possono risparmiare **tempo** e migliorare la **qualità** della loro comunicazione scritta. Inoltre, l'IA supporta la leadership attraverso la capacità di interpretare dati (anche relativi alle emozioni) fornendo così ai leader una base informativa importante per misurare gli effetti della loro leadership e orientarne l'evoluzione.

# Ingegneria dei prompt

Ingegneria dei **prompt** è la disciplina, a metà strada tra scienza ed arte, consistente nel creare prompt efficaci per modelli di intelligenza artificiale generativa. Quando parliamo di prompt ci riferiamo a quegli **input che forniamo ai modelli IA per ottenere risposte specifiche e utili**. La capacità di formulare questi input in modo chiaro, preciso e completo determinerà il successo del risultato generato dalla macchina.

# Identificare l'obiettivo

Come creatore del prompt, devi essere perfettamente chiaro su cosa vuoi ottenere. Senza una **comprensione** completa dell'**obiettivo finale**, rischi di ottenere risposte vaghe o irrilevanti, e questo può portare a frustrazione e perdita di tempo.



# Indicare il ruolo

È sempre consigliabile indicare nel prompt il **ruolo che la IA deve interpretare** nel processo di produzione dell'output. Ad esempio si può chiedere all'IA di agire come un esperto copy, un responsabile HR con 30 anni di esperienza, un ingegnere del software, ecc.

# Considerare il pubblico

Un altro aspetto fondamentale è considerare il **pubblico di destinazione**. Pensare a chi è destinato il testo ti aiuta a definire meglio lo scopo. Se il tuo obiettivo è ottenere una descrizione dettagliata di un prodotto, ad esempio, devi assicurarti che il prompt sia adeguatamente dettagliato per il pubblico specifico.

# Definire input e l'output

Gli **input** devono essere chiari, pertinenti e **ben definiti**. **Descrivere** chiaramente **l'output desiderato** aiuta il modello a generare risposte utili. L'output deve essere definito in termini di **formato**, **dettagli** e **precisione**. Ad esempio, se desideri una risposta breve e concisa, comunicalo esplicitamente. Se invece hai bisogno di un'analisi approfondita, specifica il tipo di dettagli che vuoi.

# Fornire contesto

Un altro aspetto da considerare è il **contesto**. Fornire contesto aggiuntivo può **migliorare** notevolmente **la qualità** dell'output. Ad esempio, se il prompt riguarda un argomento tecnico, includere il background e i termini tecnici pertinenti è essenziale. Questo aiuta a limitare le ambiguità e produce **risposte** che sono più **rilevanti** e **accurate** per il tuo scopo specifico.

# Stabilire vincoli chiari

Vincoli chiari implicano specifiche precise su **cosa evitare** o su **cosa includere** necessariamente. Ad esempio, se stai creando un prompt per un report ufficiale, potrebbe essere importante specificare di evitare linguaggio emotivo. Le linee guida devono **definire** il **tono**, lo **stile** e la **lunghezza** desiderata della **risposta**. Se richiedi una risposta formale, dettaglia cosa implica questo stile in termini di linguaggio e struttura.

# Incorporare esempi

Quando la richiesta è complessa,  
l'incorporazione di **esempi** e **analogie** è  
estremamente efficace.

# Migliorare iterativamente

Un prompt iniziale è un punto di partenza che può essere perfezionato attraverso successive revisioni. **Analizzando** le **risposte** ricevute, si possono individuare le **aree** che necessitano di **miglioramento** e implementare modifiche appropriate.

L'iterazione permette di **affinare progressivamente** il prompt, garantendo che risponda in modo coerente e accurato alle esigenze dell'utente.

# Sfruttare la propria conoscenza

Per ottimizzare i prompt, è cruciale sfruttare tutta la **conoscenza** e **l'esperienza di settore** a disposizione. Questo implica una comprensione approfondita dei **termini tecnici** e delle **sfumature** del settore. In questo modo, il modello può generare risposte che sono **significativamente più accurate e contestualmente appropriate**.





LABORATORIO



AI

# Brainstorming

Come esperto di brainstorming, il tuo compito è generare una gamma diversificata di idee su [argomento]. Le idee dovrebbero essere stimolanti, originali e coinvolgenti. Fornisci una breve spiegazione per ogni idea suggerita per illustrarne la profondità e la rilevanza.

# Creare la struttura di un testo

Come esperto di [argomento], crea una struttura dettagliata e ben organizzata per un testo su [argomento]. La struttura deve includere un'introduzione, paragrafi del corpo e una conclusione. Ogni sezione deve avere una breve descrizione dei punti principali o degli argomenti che verranno discussi. La struttura deve includere una dichiarazione di tesi e assicurarsi che gli argomenti presentati la supportino.

# Redigere un'introduzione

Agisci come un esperto di [argomento].  
Scrivi un'introduzione convincente per un discorso su [argomento]. L'introduzione deve essere coinvolgente, stimolante e fornire un'idea chiara dell'argomento principale. Usa un gancio per attirare l'attenzione del lettore e includi una chiara dichiarazione di tesi.

# Scrivere conclusioni

Come esperto di [argomento] , il tuo compito è scrivere conclusioni per un testo su [argomento]. La conclusione deve riassumere succintamente i punti principali argomentati nel testo, riaffermare la dichiarazione di tesi e fornire un senso di chiusura. Assicurati che la conclusione fornisca una chiusura chiara e persuasiva. Se possibile, proponi ulteriori implicazioni o domande stimolanti relative all'argomento per incoraggiare il lettore a continuare a riflettere sul tema.

# Spiegare argomenti complessi

Come insegnante con molti anni di esperienza, il tuo compito è aiutarmi a comprendere [argomento]. Il tuo approccio deve essere paziente, chiaro e comprensivo, suddividendo l'argomento in parti facilmente digeribili. Usa esempi e una strategia didattica adatta al mio stile di apprendimento che è [sistematico/intuitivo, globale/analitico, impulsivo/riflessivo, convergente/divergente]. Incoraggia le domande per assicurare la comprensione e promuovere l'apprendimento attivo. Fornisci risorse per ulteriori studi e pratica.

# Trovare fonti attendibili

Agisci come un ricercatore esperto. Il tuo compito è trovare fonti attendibili su [argomento]. Le fonti devono essere reputate, affidabili e pertinenti, come libri, articoli accademici, notizie da testate rispettabili o siti ufficiali. Evita fonti obsolete, di parte o prive di credibilità. Compila queste fonti in un elenco organizzato con le informazioni di citazione.

# Migliorare il vocabolario

Come scrittore esperto, il tuo compito è migliorare il vocabolario del [testo] che ti fornirò. L'obiettivo è rendere il testo più coinvolgente e intellettualmente stimolante senza perdere il suo significato originale. Sostituisci parole semplici o comunemente usate con sinonimi più sofisticati quando appropriato. Assicurati che le nuove parole siano contestualmente corrette. Il vocabolario migliorato deve aggiungere profondità al testo e renderlo più attraente per il pubblico target, che è [target].



# Rivedere un testo

Come scrittore esperto, rivedi e correggi il testo che ti fornirò. Assicurati che il testo sia coerente, logico e coinvolgente.

Controlla e correggi eventuali errori grammaticali, ortografici, di punteggiatura o di sintassi. Rivedi la struttura complessiva del testo e assicurati che l'argomento sia chiaro e ben supportato da prove. Fornisci riscontri e suggerimenti per migliorare la qualità complessiva, la leggibilità e l'efficacia del testo.

# Semplificare testi complessi

**Agisci come un esperto comunicatore e riscrivi il testo che ti fornirò rendendolo più facile da comprendere per un pubblico generale. Mantieni il significato originale, usando un linguaggio più semplice e accessibile, libero da gergo e termini complicati.**

# Migliorare chiarezza e concisione

Come esperto di comunicazione, migliora la chiarezza e la concisione del testo che ti fornirò. Valuta il contenuto esistente, semplifica o chiarifica dove necessario e ristruttura le frasi per ridurre la verbosità, mantenendo il significato originale.

# Adattare contenuti per un pubblico specifico

Modifica il testo che ti fornirò per renderlo più interessante e rilevante per [tipo di pubblico]. Adatta tono, stile e vocabolario alle preferenze, comprensione e interesse del pubblico, mantenendo l'intento e il significato originali.

# Il prompt del leader 😊

Hai il compito di trasformare un testo manageriale in un messaggio di leadership stimolante.

I grandi leader sanno come suscitare emozioni, accendere l'entusiasmo e tirare fuori il meglio dalle persone. Il tuo obiettivo è riscrivere il testo dato in modo da far leva sulle emozioni e ispirare l'azione.

Ecco il testo manageriale da trasformare:

```
<testo_manageriale>  
TESTO_MANAGERIALE  
<testo_manageriale>
```

Per trasformare questo testo in un messaggio di leadership, segui le seguenti linee guida:

1. **Collegamento emotivo:** usa un linguaggio che faccia appello alle emozioni e che crei un senso di scopo
2. **Visione e ispirazione:** dipingi un'immagine convincente del futuro e di come gli sforzi del team vi contribuiscano
3. **Tocco personale:** usa pronomi personali (noi, noi, nostro) per creare un senso di unità e di responsabilità condivisa
4. **Racconto di storie:** se possibile, inserisci brevi aneddoti o metafore per illustrare i punti chiave
5. **Invito all'azione:** concludi con un invito all'azione chiaro e motivante che dia energia al team.

Ricordati di mantenere le informazioni e gli obiettivi principali del testo originale, infondendovi però le qualità della leadership.

Fornisci il testo di leadership trasformato all'interno del tag <testo\_leader>

# Contatti:



**Stefano Borghi**

**Chief Technology Officer**

**Dilaxia S.p.A.**

**s.borghi@dilaxia.com**

**+39 392 9542631**





**GRAZIE!**